



# Varde Kommune

## Åbent referat

### fra det konstituerende møde i

## Udvalget for Social og Sundhed

Mødedato: Tirsdag den 14. januar 2014

Mødetidspunkt: 17:00 - 17:30

Mødested: Mødelokale 5.2.1, BCV

Deltagere: Thyge Nielsen, Ingvar Ladefoged, Søren Laulund,  
Erhardt Jull, Niels Haahr Larsen, Connie Høj, Tina  
Agergaard Hansen

Fraværende: Ingen

Referent: Lena Andersen

**Indholdsfortegnelse**

	Side
1. Godkendelse af dagsorden .....	2
2. Valg af formand og næstformand .....	3
3. Udkast til Forretningsorden for Udvalget for Social og Sundhed .....	4
4. Fastsættelse af mødeplan 2014 i Udvalget for Social og Sundhed .....	5
5. Gensidig orientering .....	6
Bilagsliste .....	7
Underskriftsblad .....	8



**1. Godkendelse af dagsorden**

Dok.nr.: 4054

Sagsid.:

Initialer: LEAN

**Åben sag**

**Beslutning Udvalget for Social og Sundhed den 14-01-2014**

Fraværende: Ingen

Godkendt.



## **2. Valg af formand og næstformand**

Dok.nr.: 4055  
Sagsid.: 14/107  
Initialer: LEAN  
**Åben sag**

### **Sagsfremstilling**

Til varetagelse af den umiddelbare forvaltning af kommunens anliggender er bl.a. Udvalget for Social og Sundhed nedsat.

Ifølge styrelsesloven skal udvalget selv vælge sin formand og næstformand.

### **Retsgrundlag**

Styrelsesloven

### **Økonomi**

Formanden oppebærer et vederlag, som udgør 37% af borgmesterens vederlag.

### **Høring**

Ingen

### **Anbefaling**

Forvaltningen anbefaler,  
**at** udvalget vælger formand og næstformand.

### **Beslutning Udvalget for Social og Sundhed den 14-01-2014**

Fraværende: Ingen

Thyge Nielsen blev valgt som formand.  
Niels Haahr Larsen blev valgt som næstformand.



### **3. Udkast til Forretningsorden for Udvalget for Social og Sundhed**

Dok.nr.: 3914  
Sagsid.: 13/16164  
Initialer: 44085

**Åben sag**

#### **Sagsfremstilling**

Hermed fremsættes udkast til forretningsorden for Udvalget for Social og Sundhed.

Forretningsordenen er udfærdiget i overensstemmelse med gældende lov om kommunernes styrelse, Styrelsesvedtægt for Varde Kommune samt Forretningsorden for Varde Byråd.

Direktionen har i møde den 19. december 2013 indstillet forretningsordenen til godkendelse.

#### **Forvaltningens vurdering**

Det er forvaltningens vurdering, at forretningsordenen er i overensstemmelse med lov om kommunernes styrelse, Styrelsesvedtægt for Varde Kommune samt Forretningsorden for Varde Byråd.

#### **Retsgrundlag**

Lov om kommunernes styrelse (lovbekendtgørelse 2013-07-25 nr. 971).  
Styrelsesvedtægt for Varde Kommune (gældende fra 1. januar 2014).  
Forretningsorden for Varde Byråd (gældende fra 1. januar 2014).

#### **Økonomi**

Ingen

#### **Høring**

Ingen

#### **Bilag:**

1 Åben Forretningsorden for Udvalget for Social og Sundhed

177989/13

#### **Anbefaling**

Forvaltningen anbefaler,  
**at** forslag til forretningsorden for Udvalget for Social og Sundhed godkendes.

#### **Beslutning Udvalget for Social og Sundhed den 14-01-2014**

Fraværende: Ingen

Udvalgets forretningsorden blev godkendt.



#### **4. Fastsættelse af mødeplan 2014 i Udvalget for Social og Sundhed**

Dok.nr.: 4039  
Sagsid.: 13/7171  
Initialer: LEAN

**Åben sag**

##### **Sagsfremstilling**

Økonomiudvalget og de stående udvalg skal for hvert regnskabsår træffe beslutning om, når og hvor udvalgets møder skal afholdes.

Endvidere kan udvalgene fastsætte regler om varigheden af sine møder.

Ledelsesekretariatet har udarbejdet et forslag til mødeplan for de politiske udvalg og Byrådet, hvor der bl.a. er taget hensyn til de stående udvalgs sagers eventuelle videre behandling i Økonomiudvalget/Byrådet.

##### **Retsgrundlag**

Styrelsesloven

##### **Økonomi**

Ingen

##### **Høring**

Ingen

##### **Bilag:**

1 Åben Mødekalender 2014.

62360/13

##### **Anbefaling**

Forvaltningen anbefaler,

**at** mødeplanen godkendes, fsv. angår Udvalget for Social og Sundhed, og **at** der tages stilling til, om der skal træffes beslutning om mødernes varighed.

##### **Beslutning Udvalget for Social og Sundhed den 14-01-2014**

Fraværende: Ingen

Udvalgets mødeplan blev godkendt.  
Mødernes varighed fastsættes til 4 timer.



## **5. Gensidig orientering**

Dok.nr.: 4059

Sagsid.: 14/51

Initialer: LEAN

**Åben sag**

### **Orientering v/formanden**

### **Orientering v/direktøren**

- Invitation fra Region Syddanmark til lancering af sundhedsprofilen "Hvordan har du det? 2013" (6. marts 2014)
- KL's sundhedskonference 2014 – Fokus på kvalitet i det nære sundhedsvæsen (21. januar 2014)
- KL's sociale temamøde (22. og 23. maj 2014)
- Finanslov 2014 - midler til ældreområdet

### **Gensidig orientering**

#### **Bilag:**

- |   |      |  |           |
|---|------|--|-----------|
| 1 | Åben | Invitation til lancering af Region Syddanmarks sundhedsprofil 2013 | 875/14    |
|   |      | - Invitation til lancering af sundhedsprofil 2013.pdf              |           |
| 2 | Åben | KL's Sundhedskonference 2014 - Program.pdf                         | 153908/13 |

### **Beslutning Udvalget for Social og Sundhed den 14-01-2014**

Fraværende: Ingen

Orienteringerne blev taget til efterretning.



## Bilagsliste

3. Udkast til Forretningsorden for Udvalget for Social og Sundhed
  1. Forretningsorden for Udvalget for Social og Sundhed (177989/13)
4. Fastsættelse af mødeplan 2014 i Udvalget for Social og Sundhed
  1. Mødekalender 2014. (62360/13)
5. Gensidig orientering
  1. Invitation til lancering af Region Syddanmarks sundhedsprofil 2013 - Invitation til lancering af sundhedsprofil 2013.pdf (875/14)
  2. KL's Sundhedskonference 2014 - Program.pdf (153908/13)





## Underskriftsblad

\_\_\_\_\_  
Thyge Nielsen

\_\_\_\_\_  
Ingvard Ladefoged

\_\_\_\_\_  
Søren Laulund

\_\_\_\_\_  
Erhardt Jull

\_\_\_\_\_  
Niels Haahr Larsen

\_\_\_\_\_  
Connie Høj

\_\_\_\_\_  
Tina Agergaard Hansen

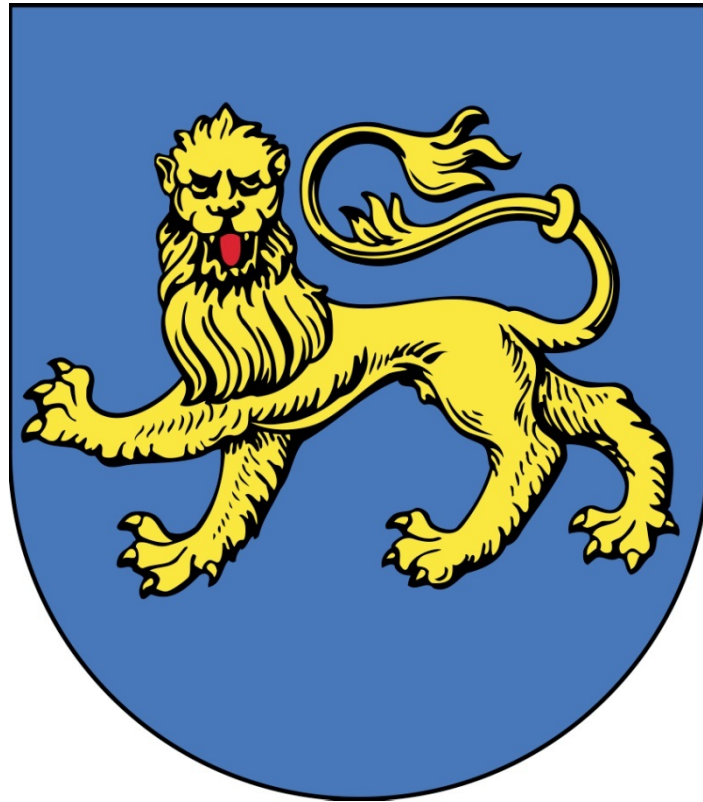
## **Bilag: 3.1. Forretningsorden for Udvalget for Social og Sundhed**

**Udvalg:** Udvalget for Social og Sundhed

**Mødedato:** 14. januar 2014 - Kl. 17:00

**Adgang:** Åben

**Bilagsnr:** 177989/13



**Forretningsorden for  
Udvalget for Social og Sundhed**

## **Udvalget for Social og Sundhed**

**§ 1.** Udvalget består af syv byrådsmedlemmer jf. Styrelsesvedtægten for Varde Kommune.

Stk. 2 Udvalgets funktionsperiode følger byrådets funktionsperiode.

### **Udvalgets område**

**§ 2.** Udvalget er nedsat i henhold til § 17 i Styrelsesvedtægten for Varde Kommune.

Stk. 2. Udvalget træffer afgørelse i sager om ydelser med videre til enkeltpersoner efter den sociale lovgivning, der forvaltes af udvalget.

Stk. 3. Udvalget varetager den umiddelbare forvaltning af kommunens sociale og handicapopgaver samt sundheds- og ældreopgaver, herunder:

- Handicap-, psykiatri- og misbrugsområdet
- Ældre- og handicapboliger
- Forebyggelse og sundhedsfremme
- Sundhedsaftaler med Regionsrådet
- Rammeaftale mellem Regionsrådet og regionens øvrige kommunalbestyrelser om etablering, tilpasning og udvikling af tilbud efter lov om social service § 5
- Frivilligt socialt arbejde inden for udvalgets område, der ikke er omfattet af lov om social service § 18
- Opgaver vedrørende sociale institutioner inden for udvalgets område
- Ældrecentre
- Sundhedscenter
- Kommunale, private og selvejende institutioner inden for udvalgets område
- Boligsociale ydelser
- Hjælpebidrag
- Hjemmesygepleje
- Personlig og praktisk hjælp
- Vedligeholdelsestræning
- Genoptræning efter udskrivning fra hospital
- Omsorgs- og specialtandplejen
- Vederlagsfri fysioterapi
- Medfinansiering sygehusene

- Socialt lægeligt samarbejde
- Vederlagsfri fysioterapi
- Medfinansiering sygehusene
- Drift og indvendig vedligeholdelse af kommunale bygninger, anlæg og arealer under udvalgets område.

Stk. 4. Udvalget udarbejder forslag og foretager indstilling til byrådet om:

- Udbygningsplaner og andre planer inden for de i stk. 3 nævnte områder i samarbejde med Økonomiudvalget, jf. § 11
- Betaling for benyttelse af sociale institutioner og ordninger med videre inden for udvalgets område
- Anlægsplaner for institutioner og andre anlæg inden for udvalgets område
- Programoplæg, byggeprogram og dispositionsforslag for bygge- og anlægsarbejder for institutioner og andre anlæg inden for udvalgets område.

### **Formand og næstformand**

**§ 5** På det første møde vælger udvalget selv en formand og næstformand.

Stk. 2. Hvis formanden er midlertidigt fraværende overtager næstformanden formandshvervet. Udtræder formanden eller næstformanden, vælges en ny.

Stk. 3. Udvalget kan til enhver tid omkonstituere sig ved valg af formand og/eller næstformand.

### **Mødevirksomhed**

**§ 6.** Udvalget udøver sin virksomhed i møder, der ikke er offentlige.

Stk. 2 Udvalget fastsætter selv sin årlige mødeplan under behørig hensyntagen til det af Byrådet godkendte udkast til overordnet politisk mødestruktur for det pågældende år. Der afholdes minimum et møde om måneden undtagen juli. Et udvalgsmedlem kan forlange mødeplanen forelagt Byrådet.

Stk. 3 Ekstraordinært møde afholdes, når formanden finder det nødvendigt, eller når det forlanges af et flertal af udvalgsmedlemmerne. Anmodning kan fremsættes på et udvalgsmøde, eller ved skriftlig henvendelse til formanden med kopi til udvalgssekretæren. Den skriftlige anmodning skal indeholde en

angivelse af mødets tema, ligesom ønske om bestemt dato eller frist skal angives. Formanden træffer uanset medlemmernes ønske bestemmelse om tid og sted for mødets afvikling, medmindre udvalget ved flertalsafgørelse har truffet beslutning herom.

Stk. 4 Hvis et udvalgsmedlem er forhindret i at deltage i et udvalgsmøde, meddeler medlemmet dette til formanden eller til udvalgets sekretær inden mødets afholdelse.

**§ 7.** Direktøren for social, sundhed og beskæftigelse samt udvalgssekretæren deltager i udvalgsmøderne.

Stk. 2 Udvalget kan tillade, at såvel ansatte i kommunens tjeneste som andre personer deltager i møder med henblik på sagens oplysning eller som sagkyndige.

### **Indkaldelse til møde**

**§ 8** Formanden er ansvarlig for forberedelse, indkaldelse og ledelse af udvalgets møder.

Stk. 2 Formanden foranlediger, at dagsorden senest fire hverdage inden et ordinært mødes afholdelse er elektronisk tilgængeligt for udvalgsmedlemmerne. Medlemmerne modtager en mail når dagsordenen er tilgængelig.

Stk. 3 Formanden drager omsorg for, at sagerne forinden de forelægges for udvalget er tilstrækkeligt belyst, herunder vedrørende eventuelle økonomiske og administrative konsekvenser.

Stk. 4 Dagsordenen offentliggøres endvidere på kommunens hjemmeside, i det omfang det ikke er i strid med bestemmelserne om tavshedspligt, mv.

Stk. 5 Sager på tillægsdagsorden, der udsendes senere end fire hverdage forud for mødet, kan kun behandles, hvis der i udvalget er enighed herom.

**§ 9** Når et udvalgsmedlem senest otte dage før et ordinært møde har indgivet skriftlig anmodning om behandling af en sag, sætter formanden sagen på dagsordenen for førstkommende møde.

Stk. 2 En sag kan kræves genoptaget, hvis der foreligger nye relevante oplysninger eller ændrede forhold, således at grundlaget for den oprindelige beslutning er ændret.

**§ 10** Når en sag er optaget på dagsordenen, skal det fornødne materiale til sagens bedømmelse være tilgængeligt elektronisk i mindst fire hverdage inden mødet, medmindre materialet forinden er sendt til udvalgsmedlemmerne.

### **Beslutningsdygtighed mv.**

**§ 11** Udvalget er beslutningsdygtig, når mindst halvdelen af medlemmerne er til stede.

Stk. 2 Alle beslutninger træffes ved stemmeflertal.

**§ 12** Formanden og i hans/hendes forfald næstformanden leder møderne. Formanden træffer bestemmelse i alle spørgsmål vedrørende forhandlingernes ledelse og iagttagelse af god orden under mødet. Endvidere formulere formanden de punkter om hvilke der skal stemmes.

Stk. 2 Sagerne behandles i mødet i den rækkefølge, som formanden bestemmer, og formanden kan herved fravige den i dagsordenen angivne rækkefølge.

Stk. 3 Enhver der ønsker ordet, skal henvende sig til formanden, der giver ordet til udvalgsmedlemmerne i den orden, hvori de har begæret det. Hvis flere begærer ordet på en gang, bestemmer formanden den orden, hvori de får adgang til at tale.

**§ 13** Ændrings- og underændringsforslag kan fremsættes, så længe afstemning ikke er påbegyndt. Ændrings- og underændringsforslag skal fremsættes skriftligt.

Stk. 2 Formanden bestemmer, i hvilken orden der skal stemmes om ændringsforslagene, men således, at afstemningen om disse altid sker, før afstemning om hovedforslaget.

**§ 14** Ethvert medlem af udvalget, kan standse udførelsen af en beslutning, der er truffet af udvalget, ved på mødet, til beslutningsprotokollen at erklære, at han ønsker sagen indbragt til afgørelse af Byrådet. Dette gælder dog ikke afgørelser, der ved lovgivningen er henlagt til udvalget.

Stk. 2 Et udvalgsmedlem kan begære en sag udsat til et efterfølgende møde. Begæring herom fremsættes inden afstemning. Undtaget er sager, der ikke tåler udsættelse.

**§ 15** Formanden kan på udvalgets vegne afgøre sager, som ikke tåler opsættelse eller ikke giver anledning til tvivl. Borgmesteren underrettes forudgående om afgørelser af sager, som ikke tåler opsættelse, medmindre der er tale om afgørelser, der ved lovgivning er henlagt til udvalget.

**§ 16** Ethvert medlem af udvalget kan for dette indbringe ethvert spørgsmål om formandens virksomhed, og formanden skal meddele udvalget de oplysninger dette forlanger. Formanden er i enhver henseende undergivet udvalgets beslutning.

### **Beslutningsprotokol**

**§ 17** Der føres beslutningsprotokol over udvalgets møder, hvori dagsorden for mødet og de truffene beslutninger indføres. Det påhviler formanden, eller mødelederen at drage omsorg for, at beslutningerne indføres i protokollen.

Stk. 2 Det skal af protokollen fremgå, hvilke sager de enkelte udvalgsmedlemmer har deltaget i forhandlingerne af og afstemningen om.

Stk. 3 Ved afstemning skal udfaldet heraf fremgå af protokollen for den enkelte sag. Det skal af protokollen fremgå, hvem af udvalgsmedlemmerne der har stemt for og imod en sag.

Stk. 4 Ethvert udvalgsmedlem kan forlange sin afvigende mening kort tilført beslutningsprotokollen. Ved sager, der af udvalget fremsendes til et andet udvalg, byrådet eller en anden myndighed, kan medlemmet kræve, at modtageren samtidig gøres bekendt med indholdet af protokollen. Hvis det pågældende medlem ved sagens fremsendelse ønsker at ledsage denne med en begrundelse for sit standpunkt, skal han/hun meddele dette til formanden, der fastsætter en frist for aflevering af begrundelsen.

Stk. 5 Beslutningsprotokollen skal ved hvert mødes afslutning, efter at det tilførte er oplæst, underskrives af samtlige udvalgsmedlemmer, der har deltaget i mødet. Medlemmerne kan ikke under henvisning til deres stemmeafgivning eller af andre grunde nægte at underskrive protokollen.

Stk. 6 Referatet gøres elektronisk tilgængeligt for udvalgsmedlemmerne, samt offentliggøres på kommunens hjemmeside med de begrænsninger, der følger af lovgivningens bestemmelser om tavshedspligt, mv.



## **Habilitet, tavshedspligt m.m.**

**§ 16** Udvalget træffer beslutning om, hvorvidt et udvalgsmedlems interesse i en sag er af en sådan beskaffenhed, at hun/han er udelukket fra at deltage i udvalgets forhandling og afstemning om sagen. I bekræftende fald, skal den pågældende under forhandling og afstemning om sagen forlade lokalet, hvorimod hun/han ikke er afskåret fra at deltage i udvalgets forhandling og afstemning om, hvorvidt han/hun skal vige sit sæde under den pågældende sags behandling.

Stk. 2 Et medlem skal underrette formanden forud for mødet, hvis der foreligger forhold, der kan give anledning til tvivl om medlemmets habilitet.

Stk. 3 Udvalgsmedlemmet kan kun deltage i udvalgets afstemning, når de personligt er tilstede under disse.

Stk. 4 Når et udvalgsmedlem har forfald i mindst 1 måned, kan den gruppe, der har indvalgt ham/hende, bestemme, at et andet medlem indtræder i udvalget, så længe hindringen varer.

**§ 17** Ethvert medlem af udvalget har tavshedspligt jf. straffelovens § 152, §§ 152c-152f, når en oplysning ved lov eller anden gyldig bestemmelse er betegnet som fortrolig, eller når det i øvrigt er nødvendigt at hemmeligholde den for at varetage væsentlige hensyn til offentlige eller private interesser.

Stk. 2 Ethvert medlem har endvidere tavshedspligt med hensyn til andre udvalgsmedlemmers udtalelser under forhandlinger i udvalget.

## **Forståelse af forretningsordenen og ikrafttræden m.v.**

**§ 18** Ethvert udvalgsmedlem er forpligtet til foreløbig at rette sig efter formandens afgørelse med hensyn til forståelsen af forretningsordenens bestemmelser, men spørgsmålet kan indbringes for udvalget i dettes næste møde.

**§ 19** Denne forretningsorden træder i kraft ved udvalgets godkendelse.

**§ 20** Ændring i eller tillæg til denne forretningsorden skal behandles på et ordinært udvalgs møde.

*Således vedtaget i udvalget den [indsæt dato].*

**Bilag: 4.1. Mødekalender 2014.**

**Udvalg:** Udvalget for Social og Sundhed

**Mødedato:** 14. januar 2014 - Kl. 17:00

**Adgang:** Åben

**Bilagsnr:** 62360/13

## 2014

JANUAR	FEBRUAR	MARTS	APRIL	MAJ	JUNI
1 O Nytårsdag 1	1 L	1 L	1 T BY (18) SS (8)	1 T	1 S
2 T	2 S	2 S	2 O	2 F	2 M PT (13) 23
3 F	3 M 6	3 M 10	3 T	3 L	3 T BY (18) SS (8) BU (13)
4 L	4 T BY (18) SS (8) BU (13)	4 T BY (18)	4 F	4 S	4 O
5 S	5 O AI (8.15)	5 O	5 L	5 M 19	5 T Grundlovsdag
6 M 2	6 T	6 T	6 S	6 T BY (18) SS (8)	6 F
7 T	7 F	7 F	7 M 15	7 O AI (8.15)	7 L
8 O ØK (13)	8 L	8 L	8 T BU (13) PT (13)	8 T	8 S Pinsedag
9 T	9 S	9 S	9 O AI (8.15) KF (13)	9 F	9 M 2. Pinsedag 24
10 F	10 M 7	10 M 11	10 T	10 L	10 T KF (13)
11 L	11 T	11 T SS (8) BU (13)	11 F	11 S	11 O AI (8.15)
12 S	12 O	12 O AI (8.15) KF (13)	12 L	12 M PT (13) 20	12 T
13 M 3	13 T	13 T	13 S	13 T BU (13)	13 F
14 T PT BY AI BU KFSS	14 F	14 F	14 M 16	14 O Gen. Forsyn. (13)	14 L
15 O	15 L	15 L	15 T	15 T	15 S
16 T Introduktion	16 S	16 S	16 O	16 F St. Bededag	16 M 25
17 F Introduktion	17 M PT (13) 8	17 M PT (13) 12	17 T Skærtorsdag	17 L	17 T BU (13) PT (13)
18 L	18 T KF (13)	18 T	18 F Langfredag	18 S	18 O
19 S	19 O	19 O	19 L	19 M 21	19 T
20 M Udvalgsdag AI	20 T	20 T KL Topmøde	20 S Påskedag	20 T KF (13)	20 F
21 T Udvalgsdag PT	21 F	21 F KL Topmøde	21 M 2. Påskedag 17	21 O	21 L
22 O Udvalgsdag SS	22 L	22 L	22 T KF (13)	22 T KL's sociale temam	22 S
23 T Udvalgsdag BU	23 S	23 S	23 O	23 F KL's sociale temam	23 M 26
24 F Generalf. Forsy. (10) Udvalgsformandsdag	24 M 9	24 M 13	24 T	24 L	24 T
25 L	25 T	25 T	25 F	25 S	25 O ØK (13)
26 S	26 O ØK (13)	26 O ØK (13)	26 L	26 M 22	26 T
27 M Udvalgsdag KF	27 T	27 T	27 S	27 T	27 F
28 T	28 F	28 F	28 M 18	28 O ØK (13)	28 L
29 O ØK (13)		29 L	29 T	29 T Kr. Himmelfart	29 S
30 T KL Børnetopmøde		30 S	30 O ØK (13)	30 F	30 M 27
31 F KL Børnetopmøde		31 M 14		31 L	

JULI	
1 T	BY (18)
2 O	
3 T	
4 F	
5 L	
6 S	
7 M	28
8 T	
9 O	
10 T	
11 F	
12 L	
13 S	
14 M	29
15 T	
16 O	
17 T	
18 F	
19 L	
20 S	
21 M	30
22 T	
23 O	
24 T	
25 F	
26 L	
27 S	
28 M	31
29 T	
30 O	
31 T	

AUGUST	
1 F	
2 L	
3 S	
4 M	32
5 T	
6 O	
7 T	
8 F	
9 L	
10 S	
11 M	33
12 T	SS (8) BU (13) PT (13)
13 O	AI (8.15)
14 T	
15 F	
16 L	
17 S	
18 M	34
19 T	KF (13)
20 O	ØK 1. Beh. (13)
21 T	
22 F	
23 L	
24 S	
25 M	35
26 T	BY 1. Beh. (18)
27 O	ØK (13)
28 T	
29 F	
30 L	
31 S	

SEPTEMBER	
1 M	36
2 T	BY (18)
3 O	
4 T	Budgetseminar
5 F	Budgetseminar
6 L	
7 S	
8 M	37
9 T	
10 O	
11 T	
12 F	
13 L	
14 S	
15 M	38
16 T	KF (13) SS (8)
17 O	AI (8.15)
18 T	
19 F	
20 L	
21 S	
22 M	PT (13) 39
23 T	BU (13)
24 O	
25 T	
26 F	
27 L	
28 S	
29 M	40
30 T	
31 S	

OKTOBER	
1 O	ØK (13)
2 T	
3 F	
4 L	
5 S	
6 M	41
7 T	BY (18) SS (8) BU (13)
8 O	PT (13) AI (8.15)
9 T	
10 F	
11 L	
12 S	
13 M	42
14 T	
15 O	
16 T	
17 F	
18 L	
19 S	
20 M	43
21 T	KF (13)
22 O	
23 T	
24 F	
25 L	
26 S	
27 M	44
28 T	PT (13)
29 O	ØK (13)
30 T	
31 F	

NOVEMBER	
1 L	
2 S	
3 M	45
4 T	BY (18) SS (8)
5 O	
6 T	
7 F	
8 L	
9 S	
10 M	46
11 T	KF (13)
12 O	AI (8.15)
13 T	
14 F	
15 L	
16 S	
17 M	47
18 T	BU (13) PT (13)
19 O	
20 T	
21 F	
22 L	
23 S	
24 M	48
25 T	
26 O	ØK (13)
27 T	
28 F	
29 L	
30 S	
31 O	

DECEMBER	
1 M	49
2 T	BY (18) PT (13)
3 O	
4 T	
5 F	
6 L	
7 S	
8 M	50
9 T	KF (13) SS (8)
10 O	AI (8.15)
11 T	
12 F	
13 L	
14 S	
15 M	51
16 T	BU (13)
17 O	PT (13)
18 T	
19 F	
20 L	
21 S	
22 M	52
23 T	
24 O	
25 T	Juledag
26 F	2. Juledag
27 L	
28 S	
29 M	1
30 T	
31 O	Nytårsaften

BY=Varde Byråd    ØK=Økonomiudvalget    PT=Udvalget for Plan og Teknik    KF=Udvalget for Kultur og Fritid  
 BU=Udvalget for Børn og Undervisning    SS=Udvalget for Social og Sundhed    AI=Udvalget for Arbejdsmarked og Integration

Byrådsmøderne holdes i kantinen på Borgercenter Varde, Frisvadvej 35.

**Bilag: 5.1. Invitation til lancering af Region Syddanmarks sundhedsprofil 2013 -  
Invitation til lancering af sundhedsprofil 2013.pdf**

**Udvalg:** Udvalget for Social og Sundhed

**Mødedato:** 14. januar 2014 - Kl. 17:00

**Adgang:** Åben

**Bilagsnr:** 875/14

# Ny sundhedsprofil for Region Syddanmark

Lancering den 6. marts 2014

## Region Syddanmark inviterer til lancering af sundhedsprofilen "Hvordan har du det? 2013"

Mere end 36.000 borgere har deltaget i undersøgelsen bag sundhedsprofilen.

Lanceringen sker den 6. marts 2014 kl. 16 – 19 i Torvehallerne i Vejle.

### Kom og få svar på

- Hvordan står det til med borgernes sundhed i regionen og i din kommune?
- Hvordan har sundhedstilstanden i regionen udviklet sig siden 2010?
- Hvordan kan vi anvende sundhedsprofilen i forebyggelsesarbejdet?

### Målgruppe

Arrangementet er primært målrettet politikere, direktører og chefer på sundhedsområdet i kommunerne og i Region Syddanmark.

### Tilmelding

Tilmeld dig konferencen på

[www.regionsyddanmark.dk/sund2013](http://www.regionsyddanmark.dk/sund2013)

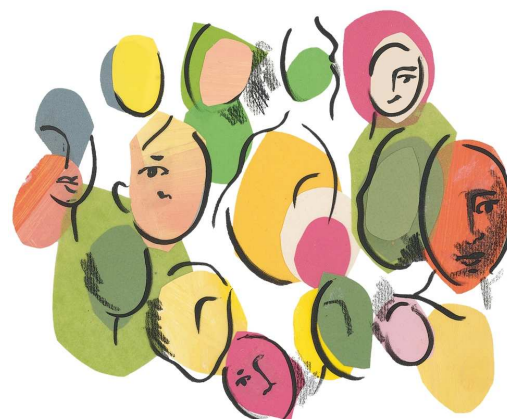
Tilmeldingsfristen er **den 7. februar 2014**.

### Mere information

Kontakt konsulent Ingvild Gundersen Little

Mail: [igl@rsyd.dk](mailto:igl@rsyd.dk)

Telefon: 2920 2052



#### Sundhedsprofilen "Hvordan har du det?"

Den landsdækkende sundhedsundersøgelse "Hvordan har du det?" er gennemført to gange. Første gang i 2010 og senest i 2013. Formålet med undersøgelsen er at have sammenlignelige sundhedsprofiler for landets kommuner og regioner.

Oplysningerne i sundhedsprofilen er unikke og kan ikke hentes i registre. Derfor er sundhedsprofilen et værdifuldt værktøj til arbejdet med forebyggelse og sundhedsfremme i kommuner og regioner.

Læs mere om sundhedsprofilen på [www.regionsyddanmark.dk/sundhedsprofil](http://www.regionsyddanmark.dk/sundhedsprofil)

# Ny sundhedsprofil for Region Syddanmark

Lancering den 6. marts 2014

## Program

- 15.30 – 16.00 Ankomst: Kaffe, kage, frugt
- 16.00 – 16.15 **Velkomst**  
Regional politiker
- 16.15 – 17.45 **Syddanskernes sundhed 2013 og udvikling siden 2010**  
Professor Knud Juel, Statens Institut for Folkesundhed, Syddansk Universitet  
Lektor Peter Lund Kristensen, Region Syddanmark
- Drøftelse blandt deltagerne*
- 17.45 – 18.00 **Pause**
- 18.00 – 18.50 **Anvendelse af sundhedsprofilen i forebyggelsesarbejdet**  
Lisbeth Holm Olsen, Center for Forebyggelse i praksis, KL
- Drøftelse blandt deltagerne*
- 18.50 – 19.00 **Afrunding**  
Regional politiker
- 19.00 Gå-hjem-sandwich



**Bilag: 5.2. KL's Sundhedskonference 2014 - Program.pdf**

**Udvalg:** Udvalget for Social og Sundhed

**Mødedato:** 14. januar 2014 - Kl. 17:00

**Adgang:** Åben

**Bilagsnr:** 153908/13



# **KL's Sundhedskonference 2014**

**Fokus på kvalitet i det nære sundhedsvæsen**

**– Er kvalitet svært, når det er nært?**

Den 21. januar 2014 på Hotel Comwell Kolding



# Program: Teatersalen

- 09.15 – 09.45 **Morgenkaffe/te og boller** (og besøg i udstillerområdet i stueetagen og 1. sal)
- 09.45 – 10.00 **Velkomst**  
*Anny Winther, formand for KL's Social- og Sundhedsudvalg*  
*Dagens ordstyrer: Kurt Strand, journalist*
- 10.00 – 10.35 **Bedre kvalitet for færre penge? – Erfaringer med integration af sundheds-, social- og psykiatriområdet i Skotland**  
Skotland har i flere år arbejdet målrettet på at udvikle nye tværsektorielle styringsformer for at understøtte strategien om at integrere sundheds- og socialvæsenet for at håndtere de demografiske og økonomiske udfordringer. Hør om erfaringerne og hvordan man arbejder målrettet med systematisk styring og opfølgning, bl.a. i relation til kommunernes sundhedsindsats  
*Peter Gabbitas, director of Health and Social Care, Edinburgh, Skotland*
- 10.35 – 11.10 **Tværsektorielt (sam)arbejde om Triple Aim – Giver det mening?**  
Region Midtjylland og kommunerne i regionen samarbejder om kvalitetsudvikling på sundhedsområdet. Det overordnede formål er, med afsæt i Triple Aim, at reducere antallet af forebyggelige indlæggelser og genindlæggelser. Hør om erfaringerne fra dette tværsektorielle kvalitetssamarbejde  
*Anne Jastrup, koncerndirektør, Region Midtjylland og Lis Kaastrup, direktør, Viborg Kommune*
- 11.10 – 11.30 **Pause** (og besøg i udstillerområdet i stueetagen og 1. sal)
- 11.30 – 12.20 **Debat: Hvad er kvalitet i det nære sundhedsvæsen?**  
Er kvalitet i det nære sundhedsvæsen "noget særligt", eller er det bare et spørgsmål om at adoptere sygehusenes kvalitetsbegreber? Er vi på rette vej med kvalitetstiltag som kliniske retningslinjer, standarder, indikatorer og forløbsprogrammer? Hvad er godt og hvad er skidt? Er der en rigtig vej, hvis arbejdet med kvalitet skal gøre en forskel?  
*Deltagere:*  
*Beth Lilja, direktør, Dansk Selskab for Patientsikkerhed*  
*Sidsel Vinge, sundhedschef, Gladsaxe Kommune*  
*Else Smith, direktør, Sundhedsstyrelsen*  
*Leif Vestergaard Pedersen, direktør, Kræftens Bekæmpelse*
- 12.20 – 13.20 **Frokost** (og besøg i udstillerområdet i stueetagen og 1. sal)

13.20 – 14.30 **Sessioner** (se uddybning af de 8 sessionerne på næste side)

1. Mundpleje – en overset del af den patientrettede forebyggelse
2. Hvordan sikrer vi kvalitet i den borgerrettede forebyggelse?
3. God praksis og kvalitet i akuttilbud
4. Integreerede indsatser på psykiatriområdet – Hvad kan vi opnå?
5. Er velfærdsteknologi + træning = rehabilitering?
6. Nye stærke sundhedsaftaler og nye praksisplanudvalg – Hvad betyder det for kommunerne? (Session særligt tiltænkt politikere)
7. Kvaliteten af medborgerskab
8. Erfaringer fra arbejdet med Den Danske Kvalitetsmodel i kommunerne – Hvordan kommer man i gang, hvilke udfordringer er der, og hvad får kommunen ud af det?

14.30 – 14.50 **Pause** (og besøg i udstillerområdet i stueetagen og 1. sal)

14.50 – 15.25 **Mere borger, mindre patient – Hvad betyder det for den kvalitet, vi skal levere i det nære sundhedsvæsen?**

Regeringen fremlagde i maj 2013 et udspil "Mere borger, mindre patient. Et stærkt fælles sundhedsvæsen". Regeringens vision er et sundhedsvæsen, der hænger sammen for borgeren, hvor borgerens behov og egne forudsætninger er udgangspunktet for den måde, sundhedsvæsenet arbejder på, og hvor patienter og pårørende aktivt inddrages gennem hele forløbet. Hvilken betydning har denne vision for måden at arbejde med kvalitet på i det nære sundhedsvæsen?

*Astrid Krag, sundheds- og forebyggelsesminister*

15.25 – 15.55 **Forståelsen af kvalitet i fremtidens velfærdssamfund**

Hvad er det for ændringer i levering af offentlig service, som kommunerne står over for, når vi kigger i krystalkuglen? Hvad betyder disse ændringer for forståelsen af kvalitet og for samspillet med borgerne? Hør en fremtidsforsker fortælle om megatrends for samfundsudvikling og hør hendes bud på, hvad disse megatrends betyder for kommunerne som leverandører af offentlige ydelser

*Anne Skare Nielsen, fremtidsforsker, forfatter og partner i Future Navigator*

15.55 – 16.00 **Afslutning**

*Anny Winther, formand for KL's Social- og Sundhedsudvalg*

## Sessioner – kl. 13.20-14.30

### **Session 1: Mundpleje – en overset del af den patientrettede forebyggelse**

Mangelfuld mundpleje fører hvert år til unødvendige indlæggelser og dødsfald blandt plejekrævende ældre på grund af lungeinfektioner. Forskning viser også, at både diabetes og hjerte-kar-sygdom forværres, når tandsundheden halter. Hertil kommer konsekvenser som underernæring og naturligvis ringe livskvalitet. Alligevel er der mange ældre, der ikke får hjælp til mundpleje i dagligdagen, og relativt få ældre visiteres til omsorgsstandpleje. Hvorfor prioriterer vi ikke tandsundheden højere i den patientrettede forebyggelse? Hvordan kan de ansatte på ældreområdet og i den kommunale tandpleje sammen gøre en forskel? Kom og vær med til at drøfte, hvad der skal til for at vi kan skabe en mere systematisk indsats i kommunerne.

*Børge Hede, overtandlæge, Københavns Kommune og anden kommunal repræsentant*

### **Session 2: Hvordan sikrer vi kvalitet i den borgerrettede forebyggelse?**

Forebyggelsespakkerne anbefalinger bygger på bedste viden og kan dermed fungere som en standard for, hvilken indsats, der skal leveres. Men kvalitet handler også om fx at skabe sammenhæng i indsatsen og ejerskab i alle forvaltningsområder, at sikre god implementering, dokumentation og opfølgning samt at medarbejderne har de rette kompetencer. Sessionen vil indeholde oplæg og fælles drøftelser af, hvad kvalitet er og hvordan vi sikrer, at vi gør det rette – og gør det på den bedste måde.

*Tine Curtis, leder, Center for Forebyggelse i praksis, KL, Morten Hulvej Rod, forskningsleder, Statens Institut for Folkesundhed, SDU og Hanne Vig Flyger, sundhedskoordinator, Hørsholm Kommune*

### **Session 3: God praksis og kvalitet i akuttibud**

Alle kommuner arbejder med udvikling af subakutte og akutte tilbud med det formål at forebygge indlæggelser og hurtigt hjemtage færdigbehandlede patienter fra sygehus. En arbejdsgruppe i regi af KL har beskrevet god viden og praksis på området. Sundhedsstyrelsen har parallelt hermed udarbejdet kvalitetsparametre for de kommunale akuttibud, som vedrører organisering, kompetencer og samarbejdet med behandlingsansvarlige læger. I sessionen kan du høre parterne give deres bud på god praksis og kvalitet i kommunale akuttibud.

*Jacob Meller Jacobsen, konsulent, KL, Karen-Marie Myrndorff, chefkonsulent, KL, Kirsten Hansen, fuldmægtig, Sundhedsstyrelsen og Kirsten Myrup, sundhedschef, Varde Kommune*

### **Session 4: Integrerede indsatser på psykiatriområdet – Hvad kan vi opnå?**

Regeringens psykiatriudvalg lægger i deres rapport fra oktober 2013 særligt vægt på, at der skal findes løsninger, der understøtter mere sammenhængende forløb for mennesker med psykiske problemstillinger. Denne session sætter fokus på erfaringerne fra 'projekt integrerede forløb for sindslidende', som igennem en tre-årig periode har udviklet tværsektorielle samarbejdsmodeller og metoder, bl.a. ved inddragelse af kommunale socialfaglige medarbejdere i opsøgende regionale teams til voksne og igennem styrket tværsektorielt samarbejde om udredning af børn og unge i psykiatrien. Kom og hør om erfaringerne med at udvikle og implementere integrerede indsatser, hvilke resultater, der er nået, og hvilke organisatoriske og kompetencemæssige forudsætninger, der synes at være afgørende for at skabe mere sammenhængende forløb for brugere og pårørende.

*Anders Bilsøe Lassen, seniorkonsulent, Implement Consulting Group og en kommunal repræsentant*

### **Session 5: Er velfærdsteknologi + træning = rehabilitering?**

KL har i efteråret 2013 oprettet et center for velfærdsteknologi. Formålet med centeret er at sikre, at modne velfærdsteknologier udbredes i kommunerne, og at kommunerne i fælleskommunalt regi samler og spreder viden om brug af velfærdsteknologi. Nye velfærdsløsninger giver mange borgere nye og bedre muligheder for at klare og planlægge hverdagen. For mennesker med midlertidige eller varige funktionsnedsættelser, kan velfærdsteknologi i hjemmet give mere tryghed, personlig autonomi og mobilitet, så det i højere grad bliver muligt at deltage aktivt i hverdags- og samfundslivet. I sessionen kan du høre og drøfte kommunale erfaringer med at integrere velfærdsteknologiske løsninger i trænings- og rehabiliteringsindsatserne.

*Gitte Duelund Jensen, leder, Center for Velfærdsteknologi, KL og flere kommunale repræsentanter*

### **Session 6: Nye stærke sundhedsaftaler og nye praksisplanudvalg – Hvad betyder det for kommunerne? (Session særligt tiltænkt politikere)**

Vejen er lovgivningsmæssigt blevet banet for at styrke samarbejde og sammenhæng mellem kommunerne, sygehus og almen praksis. Det sker i en erkendelse af, at der er behov for bedre muligheder for at implementere sundhedsaftalerne generelt samt i forhold til almen praksis. Den nye sundhedslov giver kommunerne mere indflydelse på almen praksis, hvilket samtidig giver nye muligheder for at realisere lokale sundhedspolitiske mål. Hør og drøft, hvilke muligheder, de nye sundhedsaftaler og praksisplanudvalg giver kommunerne.

*Ole Stavad, næstformand, SKU og medlem af KKR Nordjylland, Henning Daugaard, social-, sundheds- og arbejdsmarkedsdirektør, Frederiksberg Kommune, Lise Holten, konsulent, KL og Steen Rank Petersen, chefkonsulent, KL*

### **Session 7: Kvaliteten af medborgerskab**

Samskabelse, medborgerskab, borgernes ret og pligt, eget ansvar ift. egen sundhed. Stort set alle kommuner udvikler medborgerskabstanken, men er vi "på rette vej"? Der satses forskelligt, etableres metoder og partnerskaber, samtidig med, vi i respekt for borgernes ressourcer skaber sammen. Den kommunale organisering og styringsredskaber udfordres undervejs. Hør om Sund By Netværkets arbejde med WHO's brede sundhedsbegreb og tre medlemskommuners bud på at øge kvaliteten af medborgerskabet med mål om at give borgerne ret til et liv som borgere – og ikke patienter

*Ingunn S. Jacobsen, leder af Sund By Butikken, Horsens Kommune og repræsentant fra Aarhus Kommune samt anden kommunal repræsentant*

### **Session 8: Erfaringer fra arbejdet med Den Danske Kvalitetsmodel i kommunerne - Hvordan kommer man i gang, hvilke udfordringer er der og hvad får kommunen ud af det?**

Den Danske Kvalitetsmodel (DDKM) er efterhånden en velintegreret del af kvalitetsarbejdet i store dele af sundhedsvæsenet. Snart bliver praktiserende speciallæger og formentlig også almen praksis en del af modellen. En forudsætning for, at kvalitetsmodellen kan omfatte hele patientforløb er, at kvalitetsarbejdet ift. de kommunale sundhedsopgaver organiseres efter principperne i DDKM. I sessionen vil IKAS fortælle om perspektiver, vilkår og muligheder, som DDKM giver kommunerne. To kommunale repræsentanter fra hhv. en stor og en lille kommune vil fortælle om hhv. erfaringerne med implementering af DDKM og akkrediteringen og om, hvordan DDKM supplerer øvrige ledelsesværktøjer.

*Jesper Gad Christensen, direktør og Anne Mette Villadsen, afdelingsleder, □Institut for Kvalitet og Akkreditering i Sundhedsvæsenet, IKAS, Helle Rasmussen, sundhedschef, Kolding Kommune og Grethe Breinhild, ældre- og sundhedschef, Lolland Kommune*

# Praktiske oplysninger

## Tid og sted:

Tirsdag den 21. januar 2014 på Hotel Comwell i Kolding.

## Målgruppe:

Konferencen er primært rettet mod ledere og fagfolk, som arbejder på sundhedsområdet eller med interesse herfor. Politikere er også velkomne. Der er i år en session målrettet politikere.

## Deltagergebyr:

Kr. 1.950,- ekskl. moms.

## Tilmelding:

Tilmelding er bindende og foretages via KL's hjemmeside [www.kl.dk/sundhedskonference2014](http://www.kl.dk/sundhedskonference2014).

## Afbud:

Skulle du blive forhindret i at deltage, bedes du venligst kontakte chefsekretær Pernille Rasmussen, [plp@kl.dk](mailto:plp@kl.dk), 3370 3391. Du er velkommen til at overdrage din plads til en anden, dog kun efter forudgående aftale.

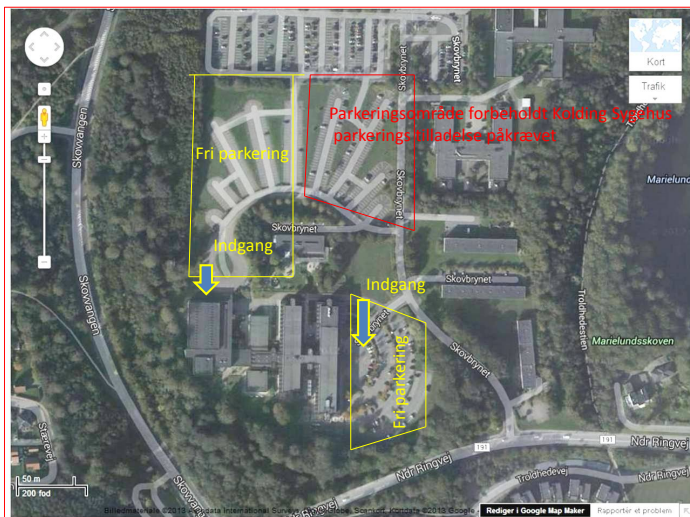
## Deltagerliste:

Deltagerlisten offentliggøres på [www.kl.dk/sundhedskonference2014](http://www.kl.dk/sundhedskonference2014) og vil løbende blive ajourført med nye tilmeldinger.

## Parkeringsmuligheder (se kort)

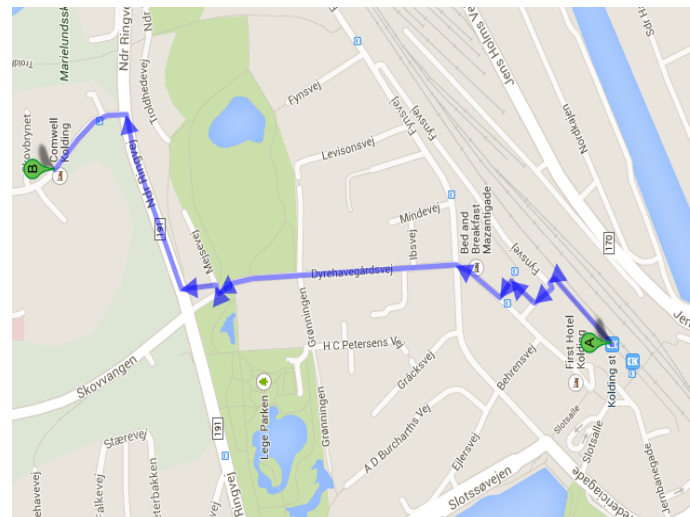
Vær opmærksom på, at der er et begrænset antal gratis parkeringspladser

**Gule områder er gratis - Rødt område kræver parkeringstilladelse**



## Gåafstand fra/til Kolding Station (se kort)

Der er kun ca. 1 km gang fra Kolding Station



## Plancher:

Efter konferencen vil du kunne se oplægsholdernes plancher på [www.kl.dk/sundhedskonference2014](http://www.kl.dk/sundhedskonference2014).

## Yderligere information:

Konferencens faglige del: Konsulent Lise Holten, 3370 3558, [lht@kl.dk](mailto:lht@kl.dk)

Konferencens praktiske del: Chefsekretær Pernille Rasmussen, [plp@kl.dk](mailto:plp@kl.dk), 3370 3391

Standområderne: Student Mikala Josefine Poulsen, [aen@kl.dk](mailto:aen@kl.dk), 3370 3881

## Kommende konferencer på social- og sundhedsområdet:

Hvis du ønsker mere information om kommende konferencer på social- og sundhedsområdet, kan du holde øje med arrangementer på KL's hjemmeside: [www.kl.dk/sundhed](http://www.kl.dk/sundhed) og [www.kl.dk/socialservice](http://www.kl.dk/socialservice). Her informeres løbende om både nyheder og konferencer på området.

Dato	Konference	Sted
22.-23. maj 2014	KL's sociale temamøde	Aalborg Kongres & Kultur Center
30. september 2014	KL's Ældrekonference	Hotel Comwell Kolding
7. oktober 2014	KL's Misbrugskonference	Hotel Comwell Kolding
26. november 2014	KL's Handicap- og Psykiatrikonference	Hotel Comwell Kolding